

إعداد بنك الأسئلة

ورشة عمل ضمن مشروع نظم تقويم الطلاب والامتحانات
قسم العلوم التربوية والنفسية والاجتماعية



دكتور

منى محمد عبد الرازق

كلية التربية الرياضية للبنات - جامعة حلوان

معك جنيه

معي جنيه

تبادل

إذاً كل واحد معه جنيه و لم يحدث زيادة

معك فكرة

معي فكرة

تبادل

مع كل منا فكرتين

بنك الأسئلة

املئوا حل



الإشياء

الإثراء

السحب

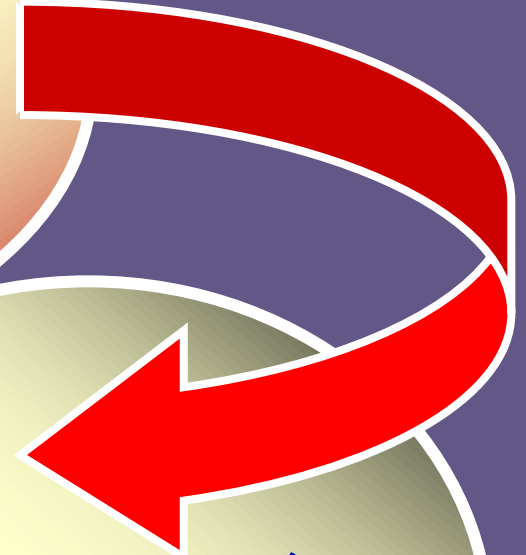
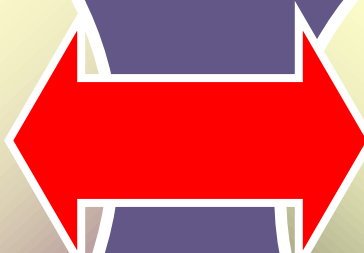
المراحل

المعايير الأكاديمية القياسية لخريجي كليات التربية الرياضية

برامج التعليم

الإدارة

التدريب



مثال تطبيقي

- برنامج التعليم يختص ب 30 معيار توزع على أقسام الكلية واختص قسم العلوم التربوية والنفسية والاجتماعية الرياضية ب 10 معايير يمكن تحقيقها من خلال مقرراته.

-توزع المعايير العشرة على مقررات القسم إذن لا بد أن تغطي مقررات القسم هذه المعايير وإذا لم تتم التغطية كاملة من خلال المقررات الموجودة فعليا **يمكن إضافة مقرر جديد يحقق المعيار المفقود أو زيادة المحتوى داخل اي مقرر موجود.**

-يمكن اشتراك أكثر من قسم في نفس المعيار .

-- المعيار يسبق وضع محتوى المقرر.

-النظام الحالي بالكلية تحديد المعيار----- الأهداف الإجرائية (نواتج التعلم)

-النظام المفروض تحديد المعيار----- علامات مرجعية --- مؤشرات-----

أهداف إجرائية

ملاحظات

- اذا تم جمع الاهداف نجد انها تحقق **المؤشر**
- اذا تم جمع المؤشرات نجد انها تحقق العلامة **المرجعية**
- اذا تم جمع العلامات المرجعية نجد انها تحقق **المعيار**
- لا يوجد عدد محدد للعلامات او المؤشرات او الاهداف

- **مثال** المعيار رقم (1) فى المهارات المعرفة والفهم **وهو**
(يلم بالمعارف الأساسية والتاريخية والتربوية والاجتماعية
والنفسية)

علامات مرجعية 1-1 يتعرف على النشأة التاريخية لعلم النفس الرياضي .

2-1 يتعرف على المفاهيم الأساسية لعلم النفس الرياضي .

3-1 يتعرف على المبادئ الأساسية لعلم النفس الرياضي.

مؤشرات (علم النفس الرياضى) 1-1-1 يعرف مراحل تطور التاريخى
لعلم النفس الرياضى .

1-1-2-1 يعرف مفاهيم علم النفس الرياضي .

اهداف إجرائية (يعرف مفاهيم لعلم النفس الرياضى)

1- يعرف علم النفس الرياضى.

2- يشرح مفهوم علم النفس الرياضى

.

تابع الاهداف إجرائية (لعلم النفس الرياضي)

- 3- يفسر التوجهات المعاصرة لعلم النفس الرياضي .
- 4- يذكر موضوعات علم النفس الرياضي .
- 5- يعرف الاخصائى النفسى الرياضي.
- 6- يحدد دور الاخصائى النفسى الرياضي.
- 7- يقارن بين الاخصائى الاكلينكى والاختصاصى النفسى الرياضي.

بِسْمِ اللَّهِ الرَّحْمَنِ الرَّحِيمِ

من خلال معلومات يجب معرفتها

متطلبات بناء بنك الأسئلة



الخصائص
السيكومترية



المفردات
الاختبارية

جدول
المواصفات



المستويات
المعرفية

الهدف الإجرائي
وطريقة صياغته

الأهداف الإحرائية



1

يمكن قياسها - يمكن ملاحظتها



يسهل فهمها

كيفية صياغة الأهداف الإجرائية

من خلال :

- معادلة بسيطة يمكن معرفتها

أن + الفعل السلوكي + الطالب + المحتوى التعليمي

+ شرط الأداء + معيار الأداء

مجالات الأهداف التعليمية

تصنيف
بلوم

الوجداني

المعرفي

المهاري

مستويات الأهداف



2

المجال المعرفي

ويتضمن الأهداف التي تؤكد النتائج العقلية من
التعلم مثل



القوانين
المعارف

مستويات
المجال
المعرفي

التقويم

يفسر

التركيب

يصمم

التحليل

يصنف

يعدل

التطبيق

يؤدي

يكشف

يوضح

الفهم

يحول

يميز

يستنتج

المعرفة

يكتب

يذكر

يصف

يحدد

المجال الوجداني

وتضمن الأهداف التي تؤكد المشاعر والقيم



المشاعر
المعايير
القيم

مستويات المجال الوجداني

الارتباط بمبدأ

يصمم

التنظيم القيمي

يصنف

يعدل

التقدير

يقترح

يكشف

يوضح

الاستجابة

يجيب

يناقش

يستنتج

التقبل

يستخدم

يعطى

يصف

يحدد

المجال المهاري

وتضمن الأهداف التي تؤكد استخدام
الأعضاء الحسية مثل :



النظر
السمع
اللمس
والأداءات المختلفة

مستويات
المجال
المهاري

الأصالة أو الإبداع

يبتكر

التكيف

يطور

يعدل

الاستجابة المركبة

يشرح

يبني

يفحص

الآلية

يشرح

يبني

يفحص

الاستجابة الموجهة

يكتب

يذكر

يصف

يحدد

التهيؤ

يكتب

يذكر

يصف

يحدد

الإدراك

يكتب

يذكر

يصف

يحدد

أمثله للأفعال التي يمكن استخدامها والتي لا يفضل استخدامها في صياغة الهدف الاجرائى:

*** بعض الأفعال التي يمكن استخدامها عند صياغة الأهداف الإجرائية:**

يتعرف على، يعطي أمثلة عن ، يقارن من حيث ، يصف ، يلخص ، يصنف ، يحل
مسألة.

*** بعض الأفعال التي لا يفضل استخدامها عند صياغة الأهداف الإجرائية**

يعرف ، يفهم ، يتذوق ، يعي ، يدرك ، يتحسس الحاجة إلى ، يبدي
اهتماما .

ملحوظة: (المقارنة) مهارة ذهنية تدرج ضمن المستوى الثالث (عليا) ولكن
لمقارنة **س** و **ص**

- إذا كانت المقارنة مكتوبة بالكتاب وقامت الطالبة بكتابتها تعتبر **تذكر**.

- إذا قامت الطالبة بتجميع نقاط المقارنة وكانت هذه النقاط واضحة في

المنهج تعتبر **فهم وتطبيق**.

- إذا قامت الطالبة باستنتاجها تعتبر **عليا**.

جداول المواصفات



3

المستوى الم	اساليب التقويم (بنك الاسئلة)	نواتج التعلم (الاهداف الاجرائية)				الوحدات (الفصول)	الابواب
		مهارات عامة	مهارات مهنية	مهارات ذهنية	معلومات ومفاهيم		
(تذكر) .	1- تذكر المتطلبات الهامة في الباليه .	1- تطبق الخطوات التعليمية والاختفاء الشائعة لمهارات التعبير الحركي.	1- تجمع المهارات التي درست لها.	1- تحلل نماذج لبعض الالعب الشعبية.	1- تذكر المتطلبات الهامة في الباليه.	1- المدخل للباليه. 2- درس الباليه. 3- التعلم الحركي. 3- سيكولوجية التعلم.	الاول (فن الباليه)
(فهم وتطبيق) .	2- تميز بين طرق التدريس المناسبة للمهارات الحركية في التعبير الحركي .	2- مهارات الشائعة لمهارات التعبير الحركي.	2- تؤدي الالعب الشعبية باستخدام قضبان السند.	2- توضح خطوات تصميم الجمل الحركية في التعبير الحركي.	2- تفهم الالعب الشعبية.	4- اساسيات الباليه. 6- المهارات الفنية الاساسية. 7- المتطلبات الهامة للباليه. 8- صالة التدريب وادارة الفصل. 9- الوحدة التدريسية الاولى. 10- الوحدة التدريسية الثانية. 11- الوحدة التدريسية الثالثة.	
(فهم وتطبيق) .	3- تشرح المراحل الفنية لمهارات التعبير الحركي.	2- تخطط لحل المشكلات التي تواجهها اثناء التدريب على المهارات الحركية في المجال.	3- تشرح المراحل الفنية لمهارات التعبير الحركي.	3- تميز بين طرق التدريس المناسبة للمهارات الحركية في التعبير الحركي.	3- تستدل على انواع الالعب الشعبية.		
(فهم وتطبيق) .	4- تطبق الخطوات التعليمية والاختفاء الشائعة لمهارات التعبير الحركي.		4- تخزين الخطوات التعليمية والاختفاء الشائعة للمهارات .				

	معلومات ومفاهيم	مهارات ذهنية	مهارات مهنية	مهارات عامة
(تذكر)	1- تذكر خطوات بناء البرامج	1-تحلل الاسس السيكولوجية.	1- تطبيق خطوات بناء البرنامج	1- تذكر خطوات بناء البرامج
(عليا)	2- تشرح الاسس التي تقوم عليه بناء البرامج	2-تستنتج العلاقة بين الفلسفة والبرامج	2-تجمع مهارة اقامة مهرجان	2- تميز بين مراحل النمو المختلفة
(فهم)	3-تعرف البرامج	3- تميز بين مراحل النمو المختلفة	3-تصمم نموذج لوحة برنامج.	3- تشرح أهداف التربية الرياضية.
(عليا)	4-تشرح اهداف التربية الرياضية.		4-تحلل الاسس السيكولوجية المختلفة	4- تحلل الاسس السيكولوجية
	1-فهم البرامج. 2تعريف البرامج. 3-فلسفة البرامج. 4- علاقة البرامج بالفلسفة 5-خطوات بناء البرنامج ا- الوحدة لثانية 6- الاسس التي تقوم عليها البرنامج 7-اهداف التربية الرياضية. - كيفية اقامة حفل او بطولة او مهرجان.			

بناء المفردات الاختبارية



4

بنك المفردات الاختيارية

إنتاج



المقال (قصير- طويل)
تصويب الخطأ
الإكمال
الرسوم

تعرف



الاختيار من متعدد
الترتيب
المزاوجة
الصواب والخطأ

ملحوظة : لا بد من اشتغال بنك الأسئلة على النوعين

الاختيار من متعدد

البدائل

الجدع

1 - يكون فقرة واضحة وليس كلمة.

مثال خاطي - الاداء الحركى هو أ ب-

مثال صحيح - المفهوم العلمى للاداء الحركى هو أ- ب- ج-

2- يبتعد عن صيغة النفي.

مثال خاطي - جميع ما يلى مصطلح علمى للدراك ما عدا أ ب-

• 3- أن يحدد في متن السؤال مشكلة واضحة ، ويكون أحد البدائل حلا للمشكلة.

• 4- تجنب الكلمات التي تحمل عدة معاني ، وتؤدي إلى إرباك الطالب وتضليله .

أن يكون عدد البدائل (3-5) وفضل البدائل (4) كما يجب ان تكون منطقة

2- عدم استخدام كلمات مثل : جميع ما ذكر ، لا شيء مما ذكر .

3- لا يستخرج الطالب القاعده التي وضعت بها الاسئلة.

4- تجانس المشتتات (تذكير -تأنيث) ، (الاعداد تصاعديا او تنازليا

مثل المسافة بين القاهرة والجيزة ا- 20 ك ب- 15 ك ج- 10 د- 5

5- السؤال له اجابة واحدة واضحة (لا يوجد اصح الاجابات).

6- لا نكرر كلمات فى البدائل مثال اى من الحركات التالية انتقالية.

ا- حركة الدوران ب- حركة المشى ج- حركة الارتداد د- حركة المد

7- افضل انواع البدائل ترشيح اثنان ورفض اثنان ()

ما يجب ملاحظاته في أسئلة المزاوجة

- أن تكون مادة السؤال الواحد متجانسة.
- أن يوضع لكل قائمة عنوانا يصف محتوياتها.
- يفضل ألا يزيد عدد العبارات في قائمة المقدمة (القائمة الأولى) عن ست أو سبع عبارات.
- أن يكون عدد بدائل الإجابة (القائمة الثانية) أكثر من عدد العبارات في القائمة الأولى

ما يجب ملاحظاته في الصواب والخطأ

- توزيع عبارات الصواب والخطأ عشوائيا وبدون ترتيب أو تسلسل معين.
- استخدام نفس العدد من العبارات الصواب والعبارات الخطأ في السؤال الواحد.
- أن تكون عبارات الأسئلة مستقلة بعضها عن بعض فلا تعتمد إجابة إحداها على الأخرى، أو أن تكون في إحدى العبارات تلميحات لعبارة أخرى.

ما يجب مراعاته في أسئلة الإكمال

- التأكد من أن عبارة السؤال تطرح مشكلة محددة وواضحة.
- يجب أن تكون الإجابة المطلوبة متفق على صحتها.
- إذا كان السؤال يتطلب إجابة رقمية أو كمية فيجب تحديد الوحدة التي يعبر بها الدارس عن هذا الكم أو المقدار.
- يجب ألا تحتوي عبارة السؤال على أكثر من فراغين، ويفضل أن يكون الفراغ قريبا من نهاية العبارة وليس في بدايتها.

ما يجب مراعاته في أسئلة المقال

- ابدأ سؤال المقال بكلمات أو عبارات مثل: اشرح - كيف،، فسر- اكتب- صف
- اكتب سؤال المقال بحيث تتحدد المهمة المطلوبة من الدارس بشكل واضح.
- لا ينصح بالاختيار في أسئلة المقال إلا إذا تطلب الموقف ذلك.

امثلة للحكم على الاهداف الاجرائية

- **الهدف** - يفهم عملية الهضم.
- **النقد** - كلمة يفهم غامضة ولا يمكن قياسها
- **التعديل 1-** يتعرف وظيفة كل من اجزاء الجهاز الهضمى. **2-** يتعرف العوامل التى تتدخل فى عملية الهضم
- **الهدف** - يقارن بين انواع الخلية الحية ويحدد مكوناتها
- **النقد** - فعلين
- **التعديل 1-** يقارن بين انواع الخلية الحية . **2-** يحدد مكونات الخلية الحية
- **الهدف** - يدرك ان انماط الطعام يختلف من منطقة لآخرى.
- **النقد** - كلمة يدرك غامضة.
- **التعديل 1-** يتعرف العوامل التى تؤثر فى انواع وكميات الاطعمة اتى يتناولها الانسان.
- **الهدف** - انواع ومكونات الخلية الحية..
- **النقد** - هذا عنوان وليس هدف فهو لا يبدأ بفعل
- **التعديل 1-** يتعرف انواع الخلية الحية.
- **الهدف** - ينظم الوجبات وفق مبادئ التغذية الجيدة..
- **النقد** - صياغة جيدة واضح.
- **التعديل** - لا تعديل

امثلة للحكم على المفردة

- الاختيار من متعدد
- افحصى المفردة الاختبارية التالية واجيبى
- - تعد المعدة من اعضاء الجهاز
- أ - الهضمى ب- البولى ج- التنفسى د- الدورى
- اى الاهداف الاجرائية التالية تقيسة المفردة الاختبارية
- 1- يقارن بين اعضاء الجهاز الهضمى فى الانسان.
- 2- يتعرف مكونات الجهاز الهضمى. .
- 3- يفسر ملائمة اعضاء الجسم مع الجهاز الهضمى.
- 4- يستنتج خصائص الجهاز الهضمى.

امثلة للحكم على المفردة

• اسئلة الاكمال

- - تحتاج عملية البناء الضوئى فى النبات الى وجود
- اى مما يلى يمثل حكمك على المفردة السابقة من حيث توافرقواعد كتابة مفردة الاكمال.
- 1- غير محددة الاجابة.
- 2- الصياغة غامضة.
- 3- المفردة صحيحة كما هى مكتوبة.
- 4- يوجد إحياءات بالإجابة الصحيحة.
- **التعديل :** عملية البناء فى النبات تحتاج الى وجود

امثلة للحكم على المفردة

• اسئلة الاكمال

- - تحتاج عملية البناء الضوئى فى النبات الى وجود
- اى مما يلى يمثل حكمك على المفردة السابقة من حيث توافرقواعد كتابة مفردة الاكمال.
- 1- غير محددة الاجابة.
- 2- الصياغة غامضة.
- 3- المفردة صحيحة كما هى مكتوبة.
- 4- يوجد إحياءات بالإجابة الصحيحة.
- **التعديل :** عملية البناء فى النبات تحتاج الى وجود

امثلة للحكم على الاسئلة

• اسئلة الاختيار من متعدد

- السؤال-الاول اى العوامل الاتية تؤخذ بعين الاعتبار فى حساب متطلبات الطاقة الاساسية ؟
- 1- العمر 2- الوزن 3- الطول 4- كل ما ذكر
- **النقد -** وجود (كل ما ذكر)

- التعديل اى العوامل الاتية تؤخذ بعين الاعتبار فى حساب متطلبات الطاقة الاساسية ؟
- 1- العمر فقط 2- الوزن فقط 3- الطول فقط
- 4- الوزن والطول فقط 5- الوزن والعمر والطول فقط

• السؤال الثانى - ماذا يحدث لضط الغاز عندما ترتفع درجته؟

- 1- ينقص 2- يبقى ثابتا 3- يبقى حجم الوعاء الذى يوضع فيه الغاز ثابتا
- 4- لا شئ مما ذكر

• **النقد:** 1- عدم تساوى طول البدائل.

- 2- استخدام لاشئ مما ذكر.

تابع امثلة للحكم على الاسئلة

• اسئلة الاختيار من متعدد

• السؤال-الاول اى مما يلى عاصمة سوريا؟

• 1- حلب 2- دمشق 3- القاهرة 4- اللاذقية

• **النقد -** عدم تجانس البدائل

• **السؤال الثانى -** نيوتن هى؟

1- وحدة قياس الكتلة 2- وحدة قياس الوزن 3- وحدة قياس القوة

4- وحدة قياس الحرارة

• **النقد: 1-** تكرار كلمات فى البدائل.

• **التعديل:** نيوتن وحدة قياس ل

• 1-الكتلة 2- الوزن 3- القوة 4- الحرارة

• **السؤال الثالث -** من مصادر استخراج البنسلين؟

• 1- البكتريا 2- قطران الفحم 3- الفطر 4- الاشجار الاستوائية

• **النقد: 1-** عدم التوافق اللغوى.

• **التعديل:** يستخرج البنسلين من ا- 2- 3- 4-

تابع امثلة للحكم على الاسئلة

اسئلة الاكمال

- السؤال-الاول حدثت الحرب العالمية الثانية فى
• **النقد** - مفتوح لم يحدد عام - مكان - قرن
- **التعديل** حدثت الحرب العالمية الثانية من عامالى عام.....
- **اسئلة مقالية صغيرة**

السؤال الاول - لماذا تهاجر الطيور؟

- **النقد: 1-** الصيغة مفتوحة وغامضة.
- **التعديل :** لماذا تهاجر الطيور جنوبا فى فصل الخريف؟

اسئلة مقالية طويلة

السؤال ناقشى التخيل التعليمى فى البالية

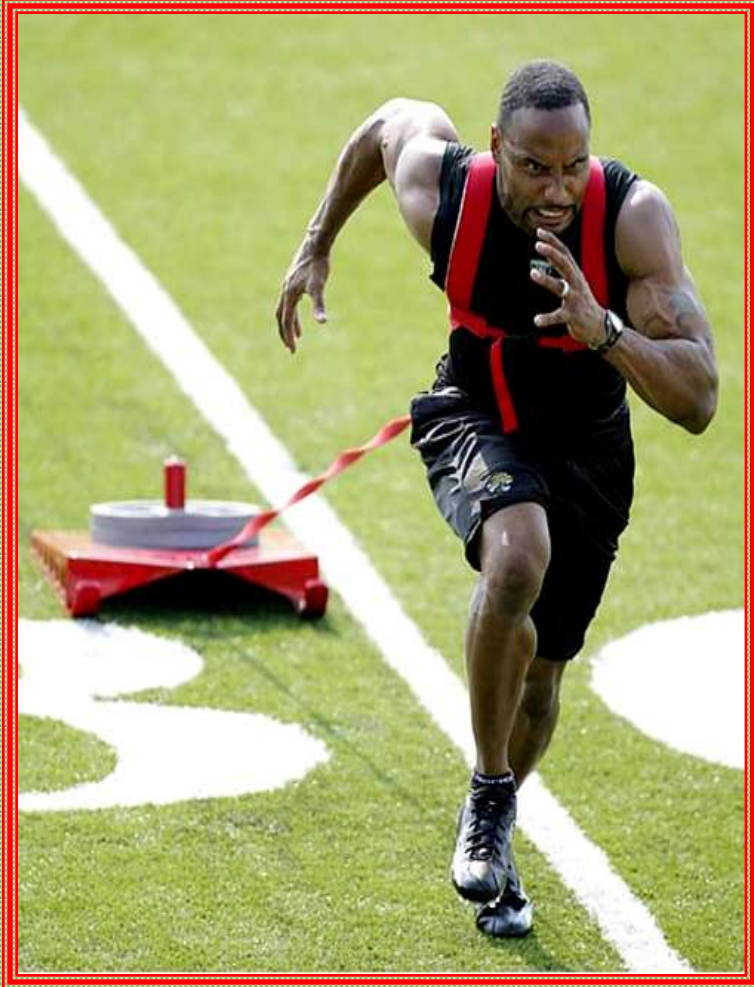
- **التعديل:** للتخيل التعليمى دورا هاما عند تدريس البالية ناقشى هذه العبارة مركزة على التصورات بانواعها المختلفة والعوامل المساعدة على تحسن التذكر الحركى لجمل البالية؟

الخصائص السيكومترية



5

من الخصائص السيكومترية:



معامل التمييز
معامل الصعوبة

نسبة الإجابات الصحيحة من الفئة العليا

نسبة الإجابات الصحيحة من الفئة الدنيا

معامل التميز =

عددهم

عددهم

البدائل التحصيل	البديل الاول	البديل الثانى صحيح	البديل الثالث	البديل الرابع
مرتفع	1	10	1	صفر
متوسط	2	19	5	صفر
منخفض	صفر	4	7	1

مثال
تطبيقي
لمعامل
التميز

ملحوظة : معامل التميز يقع بين $1+$, $1-$ والذى يقل عن 3. يستبعد

Thank You..



أ. د/ منى عبد الرازق

علامات الترقيم

علامات تتخلل الكتابة , لتساعد على تفصيلها

وتنظيمها تنظيما يعين القارئ على فهمها .

الفصلة (,) - النقطة (.) - النقطتان (:) - علامة التنصيص (" ") - الشرطة (-)

الشرطتان (- -) - القوسان () - علامة الاستفهام (?) - علامة التعجب (!) .

متى توضع الفصلة

توضع الفصلة :

بين الجمل التي يتركب منها كلام تام الفائدة .

مثل : إن التدريب الرياضي ، يقوي البدن ، ينمي المهارات ، ويطور
الخطط .

متى توضع النقطة (.) ؟

توضع النقطة :

- بعد الجمل التامة المعنى .

لكل عالم هفوة . ولكل جواد كبوة .

متى توضع النقطتان (:) ؟

توضع النقطتان :

بين الجمل وما يفصله

مثل : الانتباه أنواع : الإرادي , القسري , الانتقائي .

متى توضع علامتي التنصيص (" ") ؟

توضع علامتي التنصيص :
ما ينقل بنصه من الكلام

متى توضع الشرطة (-) ؟

توضع الشرطة :

بعد العدد في أول السطر

1 - 2 - 3 -

بين ركني الجملة إذا طال الجزء الأول

إن الرياضي الذي يحافظ على لياقته البدنية - يستحق التقدير .

متى توضع الشرطتان (- -) ؟

يوضع بين الشرطتين :

الجمل أو العبارات المعترضة

مثل : علينا - نحن التربويون - الاهتمام بالناشئة

متى يوضع القوسان () ؟

يوضع بين القوسين :

الجمل المعترضة التي لا ترتبط بالسياق

راقب أفكارك .. إنها تتحول إلى كلمات

راقب كلماتك .. إنها تتحول إلى أفعال

راقب أفعالك .. إنها تتحول إلى عادات

راقب عاداتك .. إنها تتحول إلى سمات

راقب سماتك .. إنها تكون شخصيتك

نشاط (1)

نماذج كتابة التقرير

الهدف : أن يفرق المتدرب بين وجهات النظر المختلفة في كتابة تقرير البحث .

الزمن المخصص 10 دقائق تدريب , 10 دقائق مناقشة

تنفيذ النشاط : جماعي

أخي المتدرب :

اعرض نموذجين من نماذج تنظيم كتابة تقرير البحث ؟

الجزء التمهيدي

صفحة العنوان
الشكر والتقدير
قائمة المحتويات
قائمة الجداول والأشكال

نشاط (2)

الجزء التمهيدي للبحث

- الهدف :أن يحدد المدرب محتويات الجزء التمهيدي لتقرير البحث .
- أن يكتب المدرب صفحة العنوان مراعيًا الشروط التي يجب مراعاتها .

الزمن المخصص 10 دقائق تدريب , 10 دقائق مناقشة

تنفيذ النشاط : فردي

اكتب الشروط التي ينبغي مراعاتها في كتابة صفحة العنوان والشكر والتقدير
والمحتويات ثم قائمة الجداول والأشكال ؟

الصفحات الخاصة بالجزء التمهيدي تُرقم بالجزء

الأُسفل لمنتصف الصفحة وتكون باللغة

العربية أجد هوز

الشروط التي ينبغي مراعاتها عند كتابة صفحة العنوان

- عنوان البحث
- اسم الطالب كاملا
- اسم الجامعة و
- اسم الكلية والقسم التي تمنح
البحث
- العلاقة بين البحث والدرجة
العلمية
- اسم المشرف على البحث
- السنة الهجرية والميلادية

جامعة حلوان

كلية التربية الرياضية للبنين بالقاهرة

قسم علم النفس الرياضي

الفروق فى الاحتراق النفسى لدى بعض مدربي الانشطة الرياضية المختارة.

إعداد

وائل رفاعى إبراهيم

إشراف

الأستاذ الدكتور / محمد حسن علاوى

أستاذ علم النفس الرياضى بكلية التربية الرياضية

للبنين بالقاهرة

بحث مقدم ضمن متطلبات الحصول على درجة

دكتوراه فى الفلسفة فى التربية الرياضية

١٤١٩ هـ - ١٩٩٨ م

صفحة

العنوان

.....	العنوان
ج.ب	الشكر والتقدير
د	المحتويات
ط	الجداول
.....	الأشكال
الفصل الأول - مقدمة :	
٢	* المشكلة
١٠	* الأهداف
١٢	* الفروض
١٣	* المصطلحات
الفصل الثاني - الدراسات المرتبطة :	
١٧ *
٢٢ *
٣٠ *
الفصل الثالث - الإجراءات :	
٣٨	* المنهجية
٤٥	* العينة
٤٨	* أدوات جمع البيانات
٤٩	* أسلوب التحليل الإحصائي
الفصل الرابع - النتائج ومناقشتها :	
٥٢ *
٦٨ *
٨٥ *
الفصل الخامس - الاستخلاصات والتوصيات :	
١٠١	* الاستخلاصات
١٠٥	* التوصيات
١٠٨	المراجع
الملاحق :	
٤ *
٨ *
١٣ *

قائمة

المحتويات

قائمة الجداول

الجدول

- ١ - توزيع عينة البحث من حيث العمر
- ٢ - توزيع عينة البحث وفقا لنوع النشاط الرياضى الممارس

د

شكل (١٢ / ٤) قائمة الجداول

قائمة الأشكال

الشكل

- ١ - البحث العلمى عملية ديناميكية دائرية
- ٢ - مراحل تخطيط البحث المسعى

قائمة الجداول والأشكال

الإدارة الأساسية للعلماء والمهندسين

نشاط (3)

الجزء الأساسي لكتابة التقرير

الهدف : أن يكتب المتدرب محتويات الجزء الأساسي لتقرير البحث

التنفيذ 10 تدريب , 10 مناقشة

العمل : فردي

يسعى الجزء الأساسي في التقرير إلى تحقيق ثلاثة أهداف هي :

--

أجزاء المتن أو المحتوى

- 1- عرض المشكلة
- 2- استعراض البيانات
- 3- التفسير الواعي المنطقي للبيانات

الأقوياء أعدوا العلم
العلماء أعدوا الحكمة

نشاط (4)

القواعد العامة كتابة التقرير

الهدف : أن يحدد المتدرب القواعد العامة لكتابة التقرير.

الزمن المخصص : 10 تدريب , 10 مناقشة

التنفيذ فردي

كم عدد الصفحات اللازمة لكتابة تقرير الماجستير والدكتوراة ؟

ما الذي يجب مراعاته بخصوص ملخص البحث ؟

ما هي البيانات التي يجب أن يتضمنها الأسلوب
الصحيح لكتابة المراجع ؟

كيف يكتب المراجع عندما يكون مترجما ؟

كتابة المراجع

مثال

بيانات عن التأليف

مصدر البيانات

بيانات النشر

بيانات عن تاريخ النشر

موقع البيانات في المصدر

مثال

النشر
↓
الطبعة الثانية -
دار الفكر العربي
القاهرة

الكتاب
↓
علم نفس الرياضة

• بيانات عن التأليف
↓
أسامه كامل راتب

موقع البيانات في المصدر

ص 52

بيانات عن تاريخ النشر

1997

كتابة المرجع المترجم

مثال

ريتشارد فيشر , جان بورمز . استكشاف الموهوبين رياضيا . ترجمة : أمين الخولي وعصام بدوي . سلسلة الفكر العربي في التربية البدنية والرياضة . دار الفكر العربي . 1998 .

كتابة المرجع الأجنبي

Summary

Dissertation - Thesis

Problem
Objectives
Hypothesis

Method:

Subject – Sample

Tools – Measures

Discussion

Results

Conclusions

Reference Citations in Text:

!- One Work by One Author:

Roger (1994) compared reaction times

Or, In a recent study of reaction times (Roger, 1994) there was a significant differences between males and females.

Non Periodical:

2- Author, A., A., Author, B., B. (2001). Title of Chapter. In
A. Editor , B. Editor & C. Editor (Eds.) . Title of Book (pp.)
Location: Pupilisher.

إِذَا أُعْطِيَ الْبَيْتَ الْأَمِينَةَ فِي الْبَيْتِ وَأَعْرَاهُ الْأَمِينَةَ

فَسَوْفَ نُنْظِرُ النَّصِيحَةَ

بِسُكْرٍ طَيِّبٍ

بِسْمِ اللَّهِ الرَّحْمَنِ الرَّحِيمِ
الْحَمْدُ لِلَّهِ الَّذِي
خَلَقَ السَّمَوَاتِ وَالْأَرْضَ
وَالَّذِي جَعَلَ مِنَ
النَّارِ سَمُوكًا
وَالَّذِي جَعَلَ
الْقَمَرَ نُورًا
وَسِجِّينًا





Thank You..